



 UMHVERFIS
STOFNUN

Hörður Kristjánsson

Ásókn fugla í ræktað land

Hér er fjallað um fugla í ræktaðu landi á Íslandi og um leiðir sem hægt er að beita til að bæta sambygli manna og fugla, báðum til heilla. Rannsóknir benda til að ýmsir fuglastofnar hafi vaxið og það, m.a. skýrt með auknu fæðuframbóði á vetrarstöðvum, einkum á ræktaðu landi. Landbúnaður þrengir einnig að varpstöðum sumra tegunda svo nýting manna og fugla á landi hefur leitt til hagsmunaárekstra.

Misjafnt er hverju bændur og landeigendur sækjast eftir með ræktun en fóður fyrir búfénað og matvælaframleiðsla er algengasta ræktunin. Þá er líka misjafnt eftir hverju fuglarnir sækjast og geta árstími og tíðarfar haft þar áhrif. Helsta aðdráttarafli fugla í ræktað land er kjarngóð fæða og iðagræn tún sem fuglarnir sækja í til orkuöflunar fyrir varp, fjadrafelli og farflug. Ljóst er að fuglarnir velja sér fæðu þar sem ræktaðu landi er vel við haldið með endurræktun og drjúgri áburðargjöf.

Tíðarfar að vori hefur áhrif á hvað plöntuætur staldra lengi við í ræktaðu landi. Varpfuglar meðal grágæsa og álfta sem eru helstu tegundirnar í ræktaðu landi, eyða þar um tíu dögum fyrir varp og af og til meðan á varpi stendur en vegna mikils gegnumstreymis farfugla bætir í fjöldann þar til hámarki er náð um tuttugasta apríl ár hvert. Ört dregur úr beitinni upp frá því. Ef mikil eggjataka er á varptímanum sækja varpfuglarnir aftur í ræktað land til að undirbúa næstu varptilraun.

Árið 2012 voru gæsir og álftir taldar í ræktaðu landi á Íslandi að vorlagi um það leyti sem fjöldinn náði hámarki eftir komuna frá vetrarstöðvunum á Bretlandseyjum. Þá hópast þessir fuglar í ræktað land. Talningarnar gáfu ágæta mynd af útbreiðslu tegundanna eftir landshlutum og eru kort frá þeirri talningu sýnd fyrir viðeigandi tegundir.

Sterkir fuglastofnar eru á margan hátt, líkt og fiskistofnarnir í hafinu, mikilvæg auðlind sem hægt er að nýta á sjálfbæran hátt með það að markmiði að minnka álagið á aðra stofna. Landeigendur og bændur hafa haft af gæsum ýmsar nytjar, þar á meðal er eggjataka og skotveiði. Að ýmsu er að hyggja. Ef vörp eru ofnýtt þá getur varpið færst til á óaðgengilegri svæði til eggjatöku. Gæsir sækja aftur í ræktað land ef varp misferst.

Hér er fjallað um gæsir (grágæs, heiðagæs, blesgæs, helsingja og margæs) og álftir. Ýmsar upplýsingar varðandi fugla, og fleiri tegundir en þessar, má einnig finna á heimasíðu Umhverfisstofnunar, www.ust.is.

TEGUNDIR SEM SÆKJA Í RÆKTAÐ LAND

ÁLFT *Cygnus cygnus* er stór hvítur fugl sem lifir einkum á plöntum og verpir um mest allt land, bæði á há- og láglendi. Hún er algeng og sækir fæðu í ræktað land einkum að vori. Geldálfir í sárum sækja í ræktun sem liggur að vatni síðsumars. Svartsvanur og dvergsvanur sem flækjast stundum til Íslands, oft í fylgd álfra, koma við í ræktuðu landi. Tegundirnar eru allar friðaðar á Íslandi.

GRÁGÆS *Anser anser* er stærst þeirra gæsa sem eru á Íslandi og er eins og nafnið bendir til, að mestu grá að lit með föllitaða fætur og appelsínugulan gogg. Svartar fjadrir geta myndað flikur á kvið líkt og hjá blesgæsum en sjaldnast eins mikið. Grágæsin hefur mesta dreifingu gæsa á láglendi Íslands og ber mest á henni í ræktuðu landi. Grágæsin verpir aðallega á láglendi en lítið á hálendinu. Það sama á við um fjadrafelli en vinsælustu fellisvæðin eru við Breiðafjörð og á Norður- og Austurlandi. Tegundina má veiða frá 20. ágúst til 15. mars.

Heiðagæs *Anser brachyrhynchus* er litlu minni en grágæs að stærð, grá að lit með bleika fætur og kaffibrúnt höfuð og háls. Goggurinn er svartur með bleikum lit. Hún er algengasta gæsin á Íslandi en hefur ekki eins mikla útbreiðslu og álfir og grágæsir í ræktuðu landi, sem hún sækir í aðallega að vori. Heiðagæs dvelur mestan sinn tíma á hálendinu hér á landi og fer þangað um leið og tíðarfar og snjóalög leyfa. Hluti stofnsins fer til Grænlands. Tegundin hefur verið að nema land á láglendi í meiri mæli en áður hin síðari ár. Tegundina má veiða frá 20. ágúst til 15. mars.

Blesgæs *Anser albifrons* er aðeins minni en grágæs, svipuð að lit en með áberandi svartar þverflikur á kviði og með appelsínugular fætur og gogg. Líkt og nafn hennar bendir til þá hefur hún hvíta blesu á enni. Blesgæsin hefur takmarkaða útbreiðslu í ræktuðu landi að vori og hausti, mest á Suður- og Vesturlandi. Tegundin er umferðarfugl sem millilendir hér á landi á ferðum sínum milli varp- og vetrarheimkynna. Blesgæsir af austrænum uppruna flækjast stundum hingað til lands og eru í flestu eins og þær grænlenku sem fara hér um vor og haust, nema litur í gogg er bleikur. Blesgæsir eru friðaðar.

Helsingi *Branta leucopsis* hefur hvíta vanga og enni og svartan gogg og svartan háls upp á koll. Hann er ljósgrár á búkinn og ljós að neðan með svarta fætur og stél. Hann er að mestu umferðarfugl vor og haust hér á landi, einkum á Suðaustur- og Norðvesturlandi, sem kemur við í ræktuðu landi. Tegundin verpir takmarkað á Suður- og Suðausturlandi og miðast veiðitími í Skaftafellssýslum við að vernda tegundina og hefst hann því ekki þar fyrr en 25. september. Annars staðar á Íslandi er veiðitími á helsingja líkt og annarra gæsa, sem heimilt er að veiða, frá 20. ágúst til 15. mars.

Margæs *Branta bernicla* líkist helsingja að lit en hefur engan hvítan lit á höfði en þess í stað hvíta skellu þvert á hliðum háls. Hún er minnst þeirra gæsa sem koma til Íslands. Hún hefur takmarkaða útbreiðslu að vori á Íslandi og er að mestu við sjávarsíðuna á Vesturlandi. Tegundin er minna í ræktuðu landi, samanborið við aðrar



Álftapar - *Cygnus cygnus*

Halldór W. Stefánsson

gæsir, og lifir talsvert á sjávargróðri. Austrænar margæsir teljast til flækingsfugla. Margæsir er umferðarfugl sem millilendir hér á leið sinni til og frá varpslóðum í Kanada. Tegundin er friðuð.

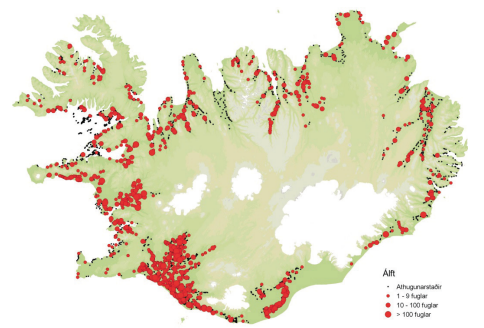
HVERNIG MÁ DRAGA ÚR ÁSÓKN FUGLA Í RÆKTAÐ LAND?

Samkvæmt vortalningu árið 2012 á landsvísi virtist beitarálagið vera í flestum tilvikum hóflegt en þó voru sumir staðir vinsælli en aðrir með tilheyrandi miklu beitarálagi. Ágætt viðmið um hvað telst umtalsverð beit fugla í ræktuðu landi er að þar séu fleiri en 150 gæsir eða 50 álfir í meira en tíu daga samfleytt á sama stað.

Fælur. Ýmsar leiðir hafa verið farnar til að fæla fugla úr ræktuðu landi bæði hérlendis og erlendis og hafa þær borið misgóðan árangur. Oft er um tímabundna lausn að ræða enda læra fuglarnir á aðferðirnar og venjast þeim. Þá er vert að hafa í huga að fæling fugla frá einum stað verður til þess að auka álagið á öðrum. Nokkur munur getur verið á því hvaða leið eða leiðir eru valdar eftir því hvort um tún eða akur er að ræða.

AÐFERÐIR TIL AÐ HALDA FUGLI Í SKEFJUM Í SAMRÆMI VIÐ LÖG OG REGLUGERÐIR

Nýting eggja. Þar sem hefð er fyrir eggjatöku ber að skilja eftir minnst fjögur egg í hverju hreiðri. Heimilt er og að taka grágæsa- og heiðagæsaegg, en þá skulu eigi færri en tvö egg skilin eftir í hreiðri. Hafa skal í huga að andaregg og heiðagæsaegg, sem eru tekin má hvorki bjóða til sölu, selja, kaupa, gefa né þiggja að gjöf, sbr. 20. gr. í lögum nr. 64/1994. **Þetta er vandmeð farin leið, því sé tekið of mikið getur hún snúist í andhverfu sína og fuglinn sótt aftur í ræktarlönd.**



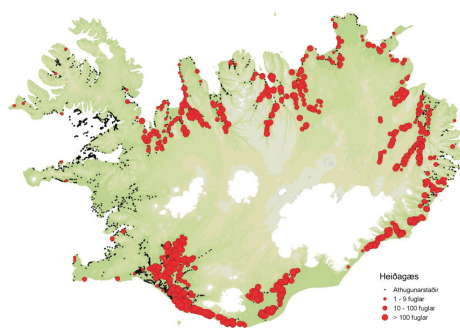
Vordreifing álfra á Íslandi árið 2012 að undanskildum Skagafirði. Meðalfjöldi álfra á bújörð/talningastað þá var 15 fuglar.

Veidar. Við veiðar þarf viðkomandi að vera með gilt skotvopnaleyfi og veiðikort. Skráður er viðurkenndur veiðitími við hverja tegund hér á undan en nýjustu upplýsingarnar má finna á heimasíðu Umhverfisstofnunar www.ust.is

Haustveiði á gæs hefur ekki leitt til afgerandi breytinga á sókn gæsa í ræktað land þrátt fyrir talsvert veiðiálag. Veiðar hafa ekki valdið varanlegri fækkun í veiðanlegum gæsastofnum (grágæs og heiðagæs). Þó má sjá að gæsir eru farnar að haga komu sinni í ræktað land með öðrum hætti en áður sem sjálfsagt má rekja til veiðiálags. Víða geta skotveiðimenn fengið leyfi til veiða hjá landeigendum og hefur sá markaður tekið breytingum frá fyrri tíð. Áður gátu flestir fengið leyfi til að sækja sér fugl í tún en nú eru víða heilu jarðirnar fráteknaðar í útleigu allt veiðitímabilið sem úthýsir mörgum veiðimanninum. Þessi þróun hefur fært samkeppnina um veiðistaði frá láglendistúnum upp í heiðalöndin.

Vorveiði er ein lausn sem bent hefur verið á til að takmarka ágang fugla á ræktað land en þegar fuglarnir koma til landsins er veiðitíma tegundanna lokið. Þá hefur verið hægt að sækja um undanþágur frá friðunarlöggjöfni en talsverðar kvaðir fylgja slíkri aðgerð. Árangur hefur auk þess verið takmarkaður enda færast vandinn gjarnan yfir á næstu bújörð eða ræktun. Vandinn snýst ekki síst um það að fuglarnir treysta á fóður í ræktuðu landi við komuna til landsins á vorin og leggja sig jafnvel í talsverða hættu til að verða sér út um hana.

Skipulag ræktunar. Gott skipulag á ræktuðu landi getur virkað vel í baráttunni við ásókn fugla á ræktað land. Heppilegt er t.d. að staðsetja nýræktir, korn og kartöfluakra nær mannabústöðum þar sem umferð er jafnan meiri en á svæðum



Vordreifing heiðagæsa á Íslandi árið 2012. Að jafnaði voru þá taldar 144 heiðagæsir á hverjum stað/bújörð.



Heiðagæs - *Anser brachyrhynchus*

Halldór W. Stefánsson



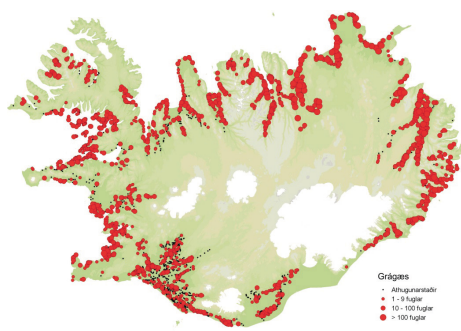
Grágæs - Anser anser

Halldór W. Stefánsson

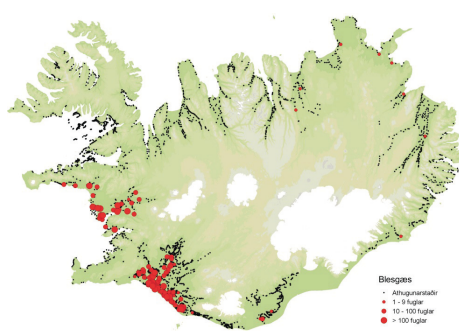


Helsingi - Branta leucopsis

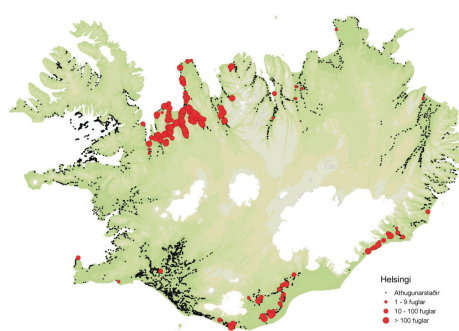
Halldór W. Stefánsson



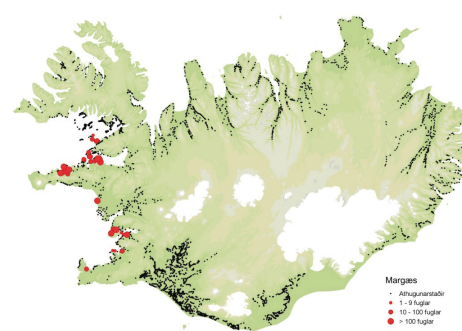
Vordreifing grágæsa á Íslandi árið 2012. Að meðaltali voru þá taldar 21 grágæs á hverjum stað/bújörð.



Vordreifing blesgæsa á Íslandi árið 2012. Að meðaltali voru þá taldar 70 blesgæsir á hverjum stað/bújörð.



Vordreifing helsingja á Íslandi árið 2012. Að meðaltali voru þá taldir 229 helsingjar á hverjum stað/bújörð.



Vordreifing margæsa á Íslandi árið 2012. Að meðaltali voru þá taldar 243 margæsir á hverjum stað/bújörð.

lengra í burtu og úr augsýn. Þá er gott að láta ekki mikilvæga ræktun tengjast vötnum eða ám sem gerir fuglum í sárum kleift að komast í ræktunina.

Eftirsóknarvert væri að bændur og landeigendur í samráði við sveitarfélag leituðu sameiginlegra lausna til að koma á fót ræktuðu fuglasvæði þar sem fuglarnir fá að vera á beit fram yfir uppskerutíma og draga þannig úr ásókn þeirra í annað ræktað land. Til dæmis er hægt að endur-rækta land sem farið hefur í órækt eftir að búskapur hefur lagst af. Forðast skal að rækta nýtt og ósnortið land. Ræktun á sérstökum fuglabeitarsvæðum verður að vera fjölbreytt og eftirsóknarverð til að laða fuglana að og létta þannig álagið á bújörðum. Að sama skapi væri ákjósanlegt að fuglabeitarsvæðin yrðu staðsett fjarri næstu bújörðum til að fuglarnir verði fyrir lítilli truflun.

TILKYNNING UM TJÓN

[Bændatorg](#) er vefsíða sem heldur utanum skýrsluhaldskerfi Bændasamtaka Íslands og þar með skýrsluhaldskerfið - jord.is. Bændur eru hvattir til að tilkynna tjón af

völdum álfta og gæsa í gegnum það form og tengja mat á tjóni við tileknar spildur á [jord.is](#). Þar með er einnig búið að tengja tjón af völdum álfta og gæsa við tiltekna staðsetningar í landupplýsingakerfi og eru ýmsir möguleikar á að tengja tjón við upplýsingar um jarðrækt. Rétt er að geta þess að hluti bænda hefur enn ekki stafrænt túnkort á [Jord.is](#) og hefur þar af leiðandi ekki möguleika á að tilkynna um tjón. Þeir bændur sem stunda kornrækt og endur-rækta tún sín reglulega eru þó langflestir með stafræn túnkort á [Jord.is](#).

VIÐ TILKYNNINGU Á TJÓNI ERU BÆNDUR, M.A. BÆDNIR UM EFTIRFARANDI UPPLÝSINGAR:

- » Búrekstrarform (ÍSAT-númer).
- » Landnúmer.
- » Spilda (tenging við [Jord.is](#)).
- » Eðli tjóns (bæling og/eða át).
- » Umfang tjóns (lítið til meiri háttar).
- » Tímabil tjóns.
- » Tjónvaldur.
- » Forvarnir og útlagður kostnaður vegna þeirra.



Margæsapar - Branta bernicla

Jóhann Óli Hilmarrson



Blesgæsir - Anser albifrons

Skarphéðinn G. Þórisson

UPPLÝSANDI HEIMILDIR OG VEFIR

Halldór Walter Stefánsson 2016. *Íslenski grágæsastofninn 2012: Fjöldi og dreifing á láglandi að vorlagi*. Unnið fyrir Umhverfisráðuneytið. Náttúrustofa Austurlands NA-160156. Egilsstaðir, maí 2016. <https://goo.gl/yc7wzj>

Náttúrufræðistofnun Íslands 2000. Válisti 2 Fuglar.

Reglugerðasafn. [Reglugerd.is](#) - Reglugerð um starfrækslu fjarstýrðra loftfara nr. 990/2017. <https://goo.gl/9NjqAZ>

Umhverfisstofnun. [Ust.is](#) - Veði og veiðitímabil. <https://goo.gl/9NjqAZ>

Umhverfisstofnun. [ust.is](#) - Veiðitölur. <https://goo.gl/5Wfgmv>

Bændasamtök Íslands. [Bondi.is](#) - Bændatorg.



ALGENGAR AÐFERÐIR VIÐ AÐ HALDA FUGLUM FRÁ VERÐMÆTRI RÆKTUN

- » Vélum stillt upp á túnnum og þær færðar til reglulega.
- » Útbúa fuglahræður, þ.e. líkja eftir því að maður sé á stykkinu með því að klæða kross í fatnað og/eða annað sem blaktir. Skipta reglulega um klæðnað og lögum.
- » Setja upp stöng með veifum/glitborðum/geisladiskum eða annað sem glampar á, tengja milli stanga eða hengja á girðingar.
- » Setja upp girðingar næst kornakri eða sá t.d. höfrum þannig að gæsir veigri sér við að fara inn í kornakrana. Þær ganga að jafnaði inn að hliðum en lenda yfirleitt ekki inn í kornöktrum að hausti fyrr en gras hefur lagst. Það að sá alveg út að skurðbrún eða á annan hátt koma í veg fyrir landingarsvæði fugla við akurinn, getur því hjálpað.
- » Setja upp gasbyssur, breyta tíðni þeirra og/eða færa til reglulega.
- » Skjóta úr byssu með öruggum hætti til að fæla frá.
- » Ýmis tæki eru til er mynda hljóð sem hafa nokkurn fælingarmátt en breyta þarf þeim reglulega.
- » Með því að aka, ganga eða fara um á hrossum, má að nokkru fæla fugla frá.
- » Vel þjálfaða hunda er hægt að nýta með góðum árangri.
- » Viðhalda ræktun eða svæði sem fuglar mega nýta án þess að valda skaða, s.s. hólma, með vötnum/ám eða á öðru jaðarsvæði.

Fleiri aðferðir eru til og stöðugt að koma fram nýjar fælingarleiðir sem vert er að fylgjast með. Ef þú þekkir til góðra aðferða sem ekki eru nefndar hér eru ábendingar vel þagnar sem og ljósmyndir – veidistjorn@ust.is

Segja má að fuglahræður, veifur, flögg, ýlur, gasbyssur og fleiri hefðbundnar leiðir krefjist þess að reglulega sé breytt um fælur. Fuglar eru tiltölulega fljótir að læra á eitthvað sem er stöðugt og hegðar sér eins frá degi til dags. Árangursríkasta leiðin er að bregaðst strax við um leið og fyrstu fuglarnir fara að sækja á svæðin og að fæla fugl úr hinu ræktaða landi með hundum eða mannaumferð.

Nái hópur að mæta reglulega á ákveðnum tíma dagsins á ákveðnar spildur er mjög erfitt að sporna við ágangi þeirra. Mest um vert er því að koma strax í veg fyrir að þeir venji komu sína á ákveðnar spildur á ákveðnum tíma.

Flygildi eða fjarstýrð loftför hafa verið notuð til fælingar en í desember 2017 var sett reglugerð sem takmarkar notkun slíkra tækja. Þar er m.a. kveðið á um að flug slíkra tækja raski ekki varpstöðvum eða búsvæðum villtra dýra. Jafnframt skal tryggja að loftför séu nægjanlega langt frá dýrum og valdi þeim ekki skaða. Þá má t.d. ekki fljúga slíkum tækjum nálægt flugvöllum sem oftast eru svæði með ríkulegt fuglalíf.

Skotvopna- og veiðikortanámskeið

Til að öðlast réttindi til almennra skotveiða er farið á tvö námskeið, skotvopnanámskeið og veiðikortanámskeið.

Upplýsingar um námskeið seinna á þessu ári, skráning og ítarupplýsingar er að finna á veidikort.is.

Veiðikortanámskeið

VERÐ KR. 14.900

Veiðikortanámskeið Umhverfisstofnunar eru ætluð þeim sem vilja sækja um veiðikort. Veiðikort gefur almenn réttindi til þess að stunda skotveiðar á Íslandi samkvæmt íslenskum lögum. Allir sem hyggjast stunda almennar fugla-, refa- eða hreindýraveiðar verða að vera handhafar veiðikorts.

EFNI NÁMSKEIDSINS

- » Bráðin
- » Lög reglur og öryggi
- » Náttúru- og dýravernd
- » Stofnvistfræði
- » Veiðar og veiðisiðfræði

NÁMSMAT

Próf er tekið að loknum fyrirlestri á námskeiðinu. Fullnægjandi árangur á prófinu er 75% rétt svör. Mælt er með að nemendur lesi bókina „Veiðar á villtum fuglum og spendýrum“ áður en námskeiðið hefst. Bókin er ekki innifalín í námskeiðsgjaldinu. Hún fæst í bókabúðum.

Skotvopnanámskeið

VERÐ KR. 27.000

Umhverfisstofnun heldur skotvopnanámskeið sem standa yfir 3 daga. Bókleg kennsla fer fram fyrstu tvo dagana en verkleg þjálfun haldin á þriðja degi.

EFNI NÁMSKEIDSINS | FYRSTI DAGUR

- » Skotvopn og skotfæri
- » Öryggi og meðhöndlun
- » Skotfimi og eiginleikar skotfæra

EFNI NÁMSKEIDSINS | ANNAR DAGUR

- » Vopnalöggjöfin
- » Landréttur
- » Próf

EFNI NÁMSKEIDSINS | ÞRIÐJI DAGUR

Verklegr undirstöðupjálfun á skotsvæði. Nánari upplýsingar um framkvæmd verklegar þjálfunar verða veittar á námskeiðinu, en að jafnaði fer verkleg þjálfun fram í framhaldi að bóklega hlutanum eða daginn eftir. Framkvæmd verklega hlutans er á ábyrgið tilgreinds skotfélags.

NÁMSMAT

Próf er tekið að loknum fyrirlestri á námskeiðinu. Fullnægjandi árangur á prófinu er 75% rétt svör. Mælt er með að nemendur lesi „Skotvopnabókina“ áður en námskeiðið hefst. Bókin er ekki innifalín í námskeiðsgjaldinu. Bókin fæst í bókabúðum.

ANNAR UNDIRBÚNINGUR

Þátttakendur á skotvopnanámskeiðum þurfa að skila inn sakavottorði, læknisvottorði og passamynd a.m.k. tíu dögum fyrir námskeiðið á lögreglustöð í umdæmi lögheimilis umsækjanda. Læknisvottorðið þarf að vera sérstaklega útfífið vegna skotvopnaleyfis.

Námskeið í vor

Reykjavík, Egilsstaðir, Akureyri, Blönduós, Rangárvellir og Ísafjörður

Námskeið næsta haust

Skagafjörður, Akureyri, Reykjavík, Höfn, Akranes, Reyðarfjörður, Borgarnes.